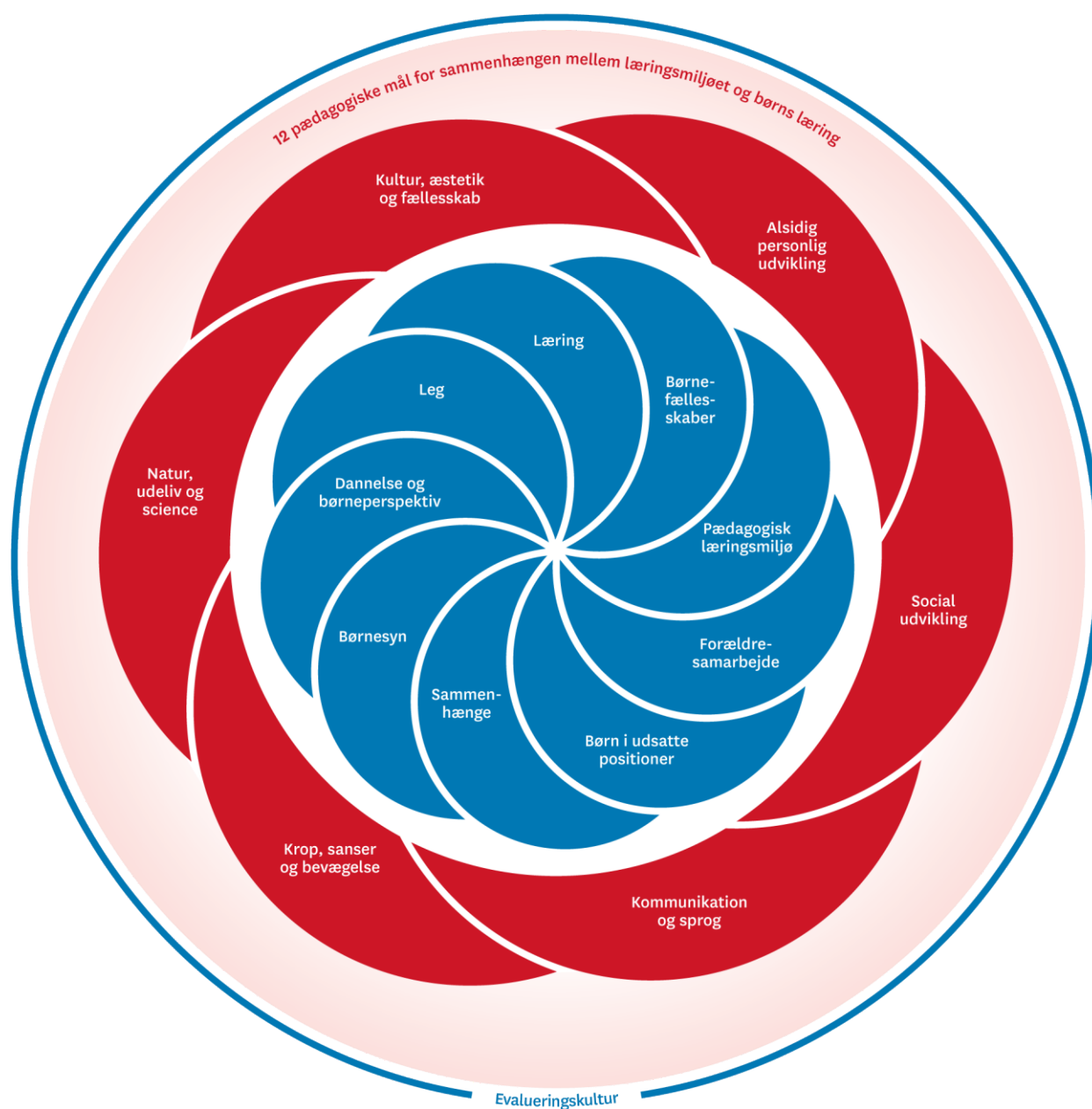


Pædagogisk læreplan for Børnehuset Kompasset 2021



Hvem er vi?



Børnehuset Kompasset er en integreret institution der har eksisteret siden 2016.

Vi er beliggende i Middelfart by, omgivet af parcelhuskvarter og socialt boligbyggeri.

Vi er normeret til 54 vuggestuebørn og 110 børnehavebørn.

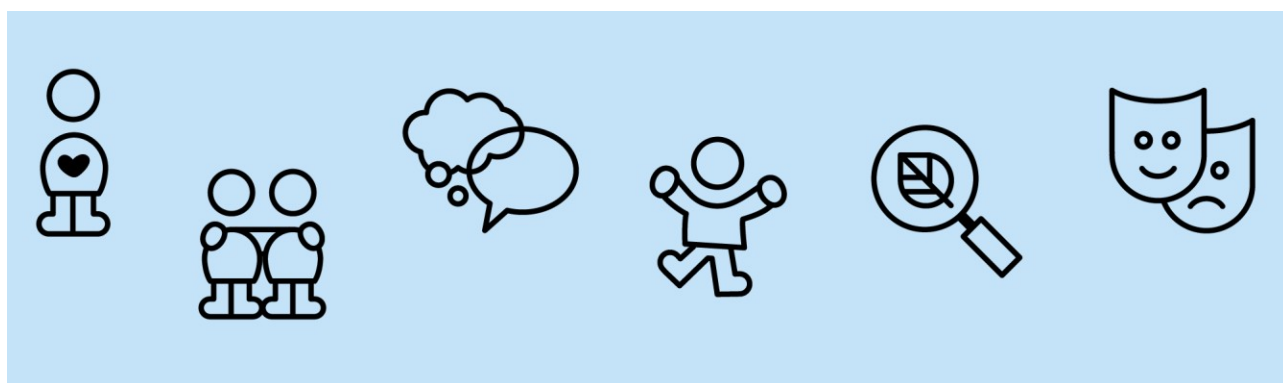
I køkkenet og administration er der 10 ansatte.

Der er 47 pædagogiske ansatte, hvoraf størstedelen er pædagoger og pædagogiske assistenter samt specialpædagoger.

Vi er en etplansbebyggelse, hvoraf vuggestuedelen er beliggende i den 40 år gamle bygning, der senest blev delvist renoveret i 2016.

Børnehavegruppen samt administration og køkken er placeret i den nye del af bygningen, der blev tilbygget i 2010.

Desuden er der en udegruppe, der består af de ældste børnehavebørn der skal i tidlig SFO hvert år til marts.



Pædagogisk grundlag



”Den pædagogiske læreplan skal udarbejdes med udgangspunkt i et fælles pædagogisk grundlag.”

”Det pædagogiske grundlag består af en række fælles centrale elementer, som skal være kendetegnende for den forståelse og tilgang, hvormed der skal arbejdes med børns trivsel, læring, udvikling og dannelse i alle dagtilbud i Danmark.”

”De centrale elementer er:

- **Børnesyn.** Det at være barn har værdi i sig selv.
- **Dannelse og børneperspektiv.** Børn på fx 2 og 4 år skal høres og tages alvorligt som led i starten på en dannelsesproces og demokratisk forståelse.
- **Leg.** Legen har en værdi i sig selv og skal være en gennemgående del af et dagtilbud.
- **Læring.** Læring skal forstås bredt, og læring sker fx gennem leg, relationer, planlagte aktiviteter og udforskning af naturen og ved at blive udfordret.
- **Børnefællesskaber.** Leg, dannelse og læring sker i børnefællesskaber, som det pædagogiske personale sætter rammerne for.
- **Pædagogisk læringsmiljø.** Et trygt og stimulerende pædagogisk læringsmiljø er udgangspunktet for arbejdet med børns læring.
- **Forældresamarbejde.** Et godt forældresamarbejde har fokus på at styrke både barnets trivsel og barnets læring.
- **Børn i udsatte positioner.** Alle børn skal udfordres og opleve mestring i lege og aktiviteter.
- **Sammenhæng til børnehaveklassen.** Sammenhæng handler blandt andet om at understøtte børns sociale kompetencer, tro på egne evner, nysgerrighed mv.”

”Loven fastsætter, at alle elementer i det fælles pædagogiske grundlag skal være udgangspunkt for arbejdet med den pædagogiske læreplan og dermed det pædagogiske arbejde med børns læring i dagtilbud.”

”Nogle elementer i form af fx børnesynet skal altid være til stede i det pædagogiske læringsmiljø, mens andre elementer som fx arbejdet med at skabe en god overgang til børnehaveklassen kan være mere til stede i nogle sammenhænge end andre.”

Den styrkede pædagogiske læreplan, Rammer og indhold, s. 14

Børnesyn, Dannelse og børneperspektiv, Leg, Læring og Børnefællesskaber



- Børnesyn
- Dannelse og børneperspektiv
- Leg
- Læring
- Børnefællesskaber.

Hvordan kommer de fem centrale elementer fra det fælles pædagogiske grundlag til udtryk hos os og bliver omsat i vores hverdag sammen med børnene?

Barnesyntet

Vi har fokus på, at skabe betingelser, så barnet føler sig set, hørt og forstået.

Vi skaber læringsmiljøer, hvor fundamentet er nærvær og tryghed.

Vi møder barnet med en anerkendende tilgang og med respekt for barnets oplevelse.

Vi vil skabe de bedste betingelser for at barnet oplever livsglæde og livsmod.

Vi har fokus på at motivere, støtte og guide barnet.

Vi er nysgerrige på barnets oplevelse af verden.

Vi er aktivt deltagende i barnets verden.

Vi planlægger dagens rutiner, fx måltid, håndvask, oprydning m.m, med respekt for barnets fordybelse og leg.

Vores fokus er, at børns trivsel og udvikling styrkes når de mødes med positive tilkendegivelser.

Dannelse og barneperspektivet

Vi er bevidste om, at de voksne er rollemodeller i børns dannelsesproces.

Børns dannelsesproces udvikles i relationer.

Barnet har mulighed for at øve sig og prøve sig selv af, for herefter at få respons.

Barnet spejler sig i børn og voksne for at lære sig selv at kende.

Barnet har mulighed for at udfolde sig følelsesmæssigt og derved opleve, at få hjælp og støtte til at regulere sig.

Legen

"Børn leger for at lege. Der ligger ikke noget udenfor. De leger for at være i situationen, i processen" Berit, Bae, 2019.

Vi vægter de børneinitierede lege, hvor de voksne er aktivt deltagende på børnenes præmisser.

De voksne er tæt på legen, på en ydmyg og nysgerrig måde.

Legen foregår hele dagen.

De voksne er rollemodeller i måden hvorpå de tilgår børnenes lege.

De vokseninitierede lege er altid med afsæt i hvad barnet er optaget af og med fokus på at anerkende samt udvide barnets verden.

De voksne giver sig tid og udfordrer strukturen så det er legen der bestemmer strukturen og ikke omvendt.

Læring

Læring foregår hele dagen.

Børn oplever verden igennem krop og sanser, i fællesskaber- gennem leg.

Vi har en legende tilgang hele dagen, både i rutinerne såsom garderobe og måltider samt i spontane og planlagte aktiviteter.

De voksne følger børnenes spor – børnenes fokus bliver afsættet for den aktuelle pædagogiske praksis. En planlagt tur i skoven, bliver muligvis til fordybelse i den første vandpyt vi møder på vores vej.

Vi skaber rum for lege og fællesskaber hele dagen.

Vi skaber mindst mulig forstyrrelse i børnenes egen leg, så de sammen kan udvikle og udforske deres egne kompetencer – dog med guidning og støtte når det er nødvendigt.

Børnefællesskaber

Alle børn er en del af store og mindre fællesskaber.

Hvert barn er en del af et mindre fællesskab, skabt med afsæt i gode udviklende relationer barn/barn og barn/voksen.

Barnet har en fast og tryk base, hvor det kan øve sig i sociale relationer.

Barnet vokser sig igennem huset- fra vuggestue til børnehave- med sin trykke relation- både barn/barn og barn/voksen.

Jo ældre og mere livsduelige børnene bliver, jo større fællesskaber er de en del af.

Pædagogisk læringsmiljø

”Det skal fremgå af den pædagogiske læreplan, hvordan det enkelte dagtilbud hele dagen etablerer et pædagogisk læringsmiljø, der med leg, planlagte vokseninitierede aktiviteter, spontane aktiviteter, børneinitierede aktiviteter samt daglige rutiner giver børnene mulighed for at trives, lære, udvikle sig og dannes.

Det pædagogiske læringsmiljø skal tilrettelægges, så det inddrager hensynet til børnenes perspektiv og deltagelse, børnefællesskabet, børnegruppens sammensætning og børnenes forskellige forudsætninger.”



Hvordan skaber vi hele dagen et pædagogisk læringsmiljø, der giver alle børn mulighed for at trives, lære, udvikle sig og dannes?

Vi skaber inspirerende læringsmiljøer der understøtter barnets egen nysgerrighed.

Vi udvikler jævnligt læringsmiljøerne, så de tager afsæt i det som børnene er optaget af.

Børnene har medindflydelse på læringsmiljøernes indretning.

Børnene veksler imellem spontane og planlagte aktiviteter

Vi sikre at børnene har ro og tid til leg, de selv tager initiativ til

Vi arbejder med at give det enkelte barn erfaringer i børnefællesskabet

Samarbejde med forældre om børns læring

”Det skal fremgå af den pædagogiske læreplan, hvordan dagtilbuddet samarbejder med forældrene om børns læring.”



Hvordan samarbejder vi med forældrene om barnets og børnegruppens trivsel og læring?

Vi afholder en forældreinformationsaften for alle nye forældre.

Vi afholder opstartssamtale med alle børn samt en 3 måneders opfølgningssamtale.

Derudover tilbyder vi hvert år en forældresamtale omkring barnets trivsel og udvikling.

Vi vægter dialogen med forældrene i hverdagen – vi udsender digital information i form af billeder og praksis fortællinger.

Traditionsbundne arrangementer henover året med forældredeltagelse.

Fælles arbejdsdage i samarbejde med forældrene.

Fortælle forældrene en god historie fra dagen.

Samarbejde omkring barnet er et fælles ansvar – det er os der tager initiativet.

Vi er bevidste om at det er vores ansvar at få formidlet vores daglige praksis til forældrene.

Vi afholder forældrekafe 6 gange om året.

Vi afholder bedsteforældredag og høstfest.

Vores opgave er, at være nysgerrig og interesseret i familiernes liv, da det skaber den gode relation.

Den gode relation er afsættet for, at forældrene føler sig trygge. Når forældrene føler sig trygge, så har det en positiv effekt på børns trivsel.

Et frugtbart samarbejde er et samarbejde hvor man gensidigt kan give udtryk for, man har brug for, hvad man gerne vil blive klogere på, eller er i tvivl om.

Børn i udsatte positioner

”Det skal fremgå af den pædagogiske læreplan, hvordan det pædagogiske læringsmiljø tager højde for børn i udsatte positioner, så børnenes trivsel, læring, udvikling og dannelse fremmes.



Hvordan skaber vi et pædagogisk læringsmiljø, der tager højde for og involverer børn i udsatte positioner, så børnenes trivsel, læring, udvikling og dannelse fremmes?

Vi trivselsmåler 2 gange årligt i TOPI.

Der udarbejdes handleplaner på alle børn i gul og rød position.

Disse handleplaner kan kvalificeres i samarbejde med forældre og tværfaglige samarbejdspartnere. Jævnfør HANDLEGUIDE. <https://handleguiden.middelfart.dk/>

Derudover råder vi over 2 specialpædagoger og en pædagogisk leder, der kan tilknyttes de enkelte grupper for at sikre, at der skabes læringslighed for alle børn.

Vi samarbejder tæt med familieafdelingen der udbyder DUÅ kurser og anonym rådgivning til de familier der har brug for dette.

Personalet har mulighed for pædagogisk sparring med tværfaglige samarbejdspartnere, pædagogisk leder og leder for at kvalificerer arbejdet med børn i udsatte positioner.

Vi tilpasser ressourcerne i forhold til de pædagogiske opgaver i de enkelte grupper.

Sammenhæng til børnehaveklassen

”Det skal fremgå af den pædagogiske læreplan, hvordan der i børnenes sidste år i dagtilbuddet tilrettelægges et pædagogisk læringsmiljø, der skaber sammenhæng til børnehaveklassen.



Hvordan tilrettelægger vi vores pædagogiske læringsmiljø for de ældste børn, så det skaber sammenhæng til børnehaveklassen?

Vi har fokus på at skabe sammenhæng fra børnene starter i vuggestue og til de overgår i skolen.

Vi er særlig opmærksomme i overgange. Derfor vokser børnene sig altid igennem huset i trygge relationer, barn/barn og barn/voksen. Det betyder, at alle børn vokser sig gennem huset sammen med deres nære børnefællesskab og deres nære voksenrelation i en kortere eller længere periode.

Udover det tidligere beskrevet er vores fokus, at der arbejdes i større sammenhænge samtidig med, at der er større opmærksomhed på selvhjulpethed, hvordan man er en god ven, evnen til at løse mindre konflikter og få en bevidsthed om omverdenen.

Vi samarbejder med 5 forskellige skoler. Dette sker ved besøg, fællesarrangement og samspasning.

Desuden overleveres der både mundtligt og skriftligt på hvert enkelt barn fra dagtilbud til skole.

Vi har et tæt forældresamarbejde omkring skolestart. Dette indeholder blandt andet individuelle forældre-samtaler og forældremøde i dagtilbud og på skolen.

Som udgangspunkt arbejdes der på, at alle børn er skoleparate og at skolen er parate til alle børn.

Øvrige krav til indholdet i den pædagogiske læreplan

Inddragelse af lokalsamfundet

”Det skal fremgå af den pædagogiske læreplan, hvordan dagtilbuddet inddrager lokalsamfundet i arbejdet med etablering af pædagogiske læringsmiljøer for børn.”

Hvordan inddrager vi lokalsamfundet i arbejdet med at skabe pædagogiske læringsmiljøer for børn?

Vi gør brug af kommunens naturområder, såsom naturcenteret, søbadet, grimmermosehuset, bibliotek, marinaen, brandstation, museer og skolernes faciliteter både ude og inde.

Vi bruger nærområdet på gåture med børnene.

Vi går tur forbi der hvor børnene bor.

Vi samarbejder med dagplejen.

Vi afholder årligt fælles kulturdag for alle 4 årige i kommunen og en børnefestival for de ældste børn.

Når vi arbejder med høsttema og juletradition, så besøger vi frugtplantager, landmænd og tager på ture i skoven.

Arbejdet med det fysiske, psykiske og æstetiske børnemiljø

”Arbejdet med det fysiske, psykiske og æstetiske børnemiljø i dagtilbuddet skal integreres i det pædagogiske arbejde med etablering af pædagogiske læringsmiljøer.

Børnemiljøet skal vurderes i et børneperspektiv, og børns oplevelser af børnemiljøet skal indtages under hensyntagen til børnenes alder og modenhed.”

Hvordan integrerer vi det fysiske, psykiske og æstetiske børnemiljø i det pædagogiske læringsmiljø?

Det fysiske og psykiske æstetiske børnemiljø tager altid afsæt i, hvad barnet er optaget af.

Vi tager udgangspunkt i børnene engagement og interesse

Vi skaber et læringsmiljø så børnene har mulighed for at gøre sig forskellige erfaringer

Vi sikre at aktiviteterne altid er meningsfulde for børnene

Vi er opmærksomme på, at købe inventar og legetøj af god kvalitet.

Vi er opmærksomme på, at begrænse rumklang, lysets betydning og sikre et godt indeklima i samarbejde med tale/høre konsulent.

Det skal føles godt og rart at komme i huset. Dette gøres ved, at undgå forstyrrende rod, fx papir på gulvet, tøj der ikke er hængt op, sko og støvler der ligger i hele garderobe, skraldespand der ikke er tømt m.m.

Vi har særlig fokus på, at det opleves rart at gå på toilettet og børnene lærer hvordan, de efterlader et toilet efter brug.

Børnehaven er nu fri for udendørs fodtøj indenfor. Dette gælder både børn og voksne. Derved er hygiejnestandarden generelt hævet i hele huset.

I Middelfart kommune er der planlagt affaldssortering i alle institutioner fra foråret 2021. Dette bliver en del af den pædagogiske praksis, da der skal arbejdes med æstetikken omkring dette både ude og inde.

De seks læreplanstemaer



”Den pædagogiske læreplan skal udarbejdes med udgangspunkt i seks læreplanstemaer samt mål for sammenhængen mellem læringsmiljøet og børns læring.

Det skal fremgå af den pædagogiske læreplan, hvordan det pædagogiske læringsmiljø understøtter børns brede læring inden for og på tværs af de seks læreplanstemaer.”

Alsidig personlig udvikling

”Alsidig personlig udvikling drejer sig om den stadige udvidelse af barnets erfaringsverden og deltagelsesmuligheder. Det forudsætter engagement, livsduelighed, gåpåmod og kompetencer til deltagelse.”



Pædagogiske mål for læreplanstemaet:

1. Det pædagogiske læringsmiljø skal understøtte, at alle børn udfolder, udforsker og erfarer sig selv og hinanden på både kendte og nye måder og får tillid til egne potentialer. Dette skal ske på tværs af blandt andet alder, køn samt social og kulturel baggrund.
2. Det pædagogiske læringsmiljø skal understøtte samspil og tilknytning mellem børn og det pædagogiske personale og børn imellem. Det skal være præget af omsorg, tryghed og nysgerrighed, så alle børn udvikler engagement, livsduelighed, gåpåmod og kompetencer til deltagelse i fællesskaber. Dette gælder også i situationer, der kræver fordybelse, vedholdenhed og prioritering.

Hvordan understøtter vores pædagogiske læringsmiljø børnenes alsidige personlige udvikling?

Vi tager udgangspunkt i materiale udarbejdet af personalet omkring **MÅLTIDET OG LEGEN**.

Måltidet og legen er et læringsrum, hvor barnet udvikler sin erfaringsverden, livsduelighed og kompetencer til deltagelse.

MÅLTIDET:

Det gør vi ved:

At sætte ord på barnets og egne handlinger og følelser

At barnet får mulighed for at tage ordet og give udtryk for ønsker og behov.

At barnet støttes i at lytte til andre og træffe valg igennem kendte rutiner.

At de voksne er bevidste om at de er rollemodeller, fx: at være i ro, skabe ro og tryghed for børnene.

At de voksne opmuntre børnene til at undre sig, tale om maden, smage på maden og derved blive opmærksom på egne og andres oplevelser.

At børnene selv tager kop, tallerken, bestik m.m samt selv hælder op.

At børnene får mulighed for selv, at sende maden rundt.

At måltidet skal være en sansemæssig oplevelse

At den voksne har ansvaret for, at måltidet opleves hyggeligt for børnene ved, at udvise forståelse for barnets behov.

At barnet skal opleve at det er hyggeligt at være en del af måltidet. Fx små praktiske opgaver, hvis det er svært at sidde stille. Eksempelvis kan et barn have brug for at fx sidde under bordet.

At det enkelte barn oplever at føle sig set, hørt og mødt.

At børnene oplever, at blive mødt uanset om de har brug for ro væk fra færdsel når de spiser, brug for faste pladser eller brug for selv at vælge, hvem de gerne vil spise sammen med.

LEGEN:

Det gør vi ved:

At læringsrummene skal inspirere til både børne- og vokseninitierede lege

At børnene oplever at de voksne er aktivt deltagende både på børnenes præmisser og også som guide.

At de voksne er nysgerrige på hvad barnet er optaget af.

At de voksne observerer legen og sikre, at der skabes rum for at barnet kan selv og får mulighed for at gøre sig erfaringer.

At børnene ikke forstyrres i deres leg – de voksne guider når der er brug for det

At børnene udvikler deres legekompetencer igennem aktiv deltagelse med hinanden og herved støttes og guides af de voksne.

At legen skal være gennemgående hele dagen.

At de voksne er rollemodeller i legen og hele tiden tager barneperspektivet.

At de voksne åbner legeuniverset for børnene.

Læse, spil og rim og remser om mad og måltid.

Social udvikling

”Social udvikling er udvikling af sociale handlemuligheder og deltagelsesformer og foregår i sociale fællesskaber, hvor børnene kan opleve at høre til, og hvor de kan gøre sig erfaringer med selv at øve indflydelse og med at værdsætte forskellighed.

Gennem relationer til andre udvikler børn empati og sociale relationer, og læringsmiljøet skal derfor understøtte børns opbygning af relationer til andre børn, til det pædagogiske personale, til lokal- og nærmiljøet, til aktiviteter, ting, legetøj m.m.”



Pædagogiske mål for læreplanstemaet:

1. Det pædagogiske læringsmiljø skal understøtte, at alle børn trives og indgår i sociale fællesskaber, og at alle børn udvikler empati og relationer.
2. Det pædagogiske læringsmiljø skal understøtte fællesskaber, hvor forskellighed ses som en ressource, og som bidrager til demokratisk dannelse.

Hvordan understøtter vores pædagogiske læringsmiljø børnenes sociale udvikling?

Måltidet og legen er et læringsrum, hvor barnet udvikler sin erfaringsverden, livsduelighed og kompetencer til deltagelse.

MÅLTIDET:

Det gør vi ved:

At børnene er trygge under måltidet gennem genkendelige rutiner.

At børnene har mulighed for at spise sammen med sin bedste ven og samtidig kan rumme, hvis bedste ven ønsker noget andet.

At den voksne har ansvaret for, at der gives plads til alle børns bidrag i fællesskabet.

At børnene støttes i at blive opmærksom på egne og andres behov.

At den voksne understøtter det enkelte barn i, at dets madoplevelse er helt ok.

At den voksne har respekt for det som barnet vælger til og fra under måltidet.

At barnet oplever, at måltidet er hyggeligt – glæder sig til fællesskabet omkring måltidet.

At børnene er i dialog med hinanden om måltidet.

LEGEN:

Det gør vi ved:

At børnene støttes i at byde ind i legen og lytte til andres input i legen.

At styrke børnenes venskaber og give mulighed for nye venskaber

At signalerer værdien i at lege ved siden af og lege med.

At børn støttes i, at et nej fra bedstevennen godt kan betyde, at vi kan lege senere.

At børnene oplever at de voksne er ydmyg overfor legen og samtidig kan tage rollen som inspirator.

At børnene har mulighed for at øve sig i små og større fællesskaber

At gribe børnenes ideer og følge deres spor.

At børnene får rum til at øve sig i at forhandle i legen

At legebegrebet foldes ud, så voksendeltagelse i legen også opleves som leg for børnene.

Kommunikation og sprog

”Børns kommunikation og sprog tilegnes og udvikles i nære relationer med barnets forældre, i fællesskaber med andre børn og sammen med det pædagogiske personale.

Det centrale for børns sprogtilegnelse er, at læringsmiljøet understøtter børns kommunikative og sproglige interaktioner med det pædagogiske personale. Det er ligeledes centralt, at det pædagogiske personale er bevidst om, at de fungerer som sproglige rollemodeller for børnene, og at børnene guides til at indgå i fællesskaber med andre børn.”



Pædagogiske mål for læreplanstemaet:

1. Det pædagogiske læringsmiljø skal understøtte, at alle børn udvikler sprog, der bidrager til, at børnene kan forstå sig selv, hinanden og deres omverden.
2. Det pædagogiske læringsmiljø skal understøtte, at alle børn opnår erfaringer med at kommunikere og sprogliggøre tanker, behov og ideer, som børnene kan anvende i sociale fællesskaber.

Hvordan understøtter vores pædagogiske læringsmiljø børnenes kommunikation og sprog?

Måltidet og legen er et læringsrum, hvor barnet udvikler sin erfaringsverden, livsduelighed og kompetencer til deltagelse.

MÅLTIDET:

Det gør vi ved:

At måltidet tager den tid som måltidet skal tage – fokus på at give tid til dialog.

At give plads til kommunikation på flere måder som fx før sproglig, sansning, lyde, kropssprog, mimik og det talte sprog.

At den voksne har ansvaret for at dialogen ved bordet giver mening for barnet.

At den voksne inddrager rim, remser og sang ved bordet. Fx en velbekomme sang.

At sætte ord på mad og genstande omkring måltidet.

At bruge visuelle madplaner.

At børnene har mulighed for at give udtryk for deres ønsker.

At børnene præsenteres for forskellige konsistenser og strukturer i maden der stimulerer deres sanser.

LEGEN:

Det gør vi ved:

At de voksne er opmærksomme på børnenes verbale og nonverbale bidrag til leg.

At de voksne sætter ord på handlinger og oplevelser i legen.

At der arbejdes med sang, musik og rytme.

At der motiveres til leg med sprog

At gentagelser har høj værdi

At være opmærksom på, at ting får lov at tage tid, fx dialog omkring hvilket tøj passer til vejret i dag samt at mestre at tage det på – dette kan blive aktiviteten for formiddagen.

Krop, sanser og bevægelse

”Børn er i verden gennem kroppen, og når de støttes i at bruge, udfordre, eksperimentere, mærke og passe på kroppen – gennem ro og bevægelse – lægges grundlaget for fysisk og psykisk trivsel.

Kroppen er et stort og sammensat sansesystem, som udgør fundamentet for erfaring, viden, følelsesmæssige og sociale processer, ligesom al kommunikation og relationsdannelse udgår fra kroppen”.



Pædagogiske mål for læreplanstemaet:

1. Det pædagogiske læringsmiljø skal understøtte, at alle børn udforsker og eksperimenterer med mange forskellige måder at bruge kroppen på.
2. Det pædagogiske læringsmiljø skal understøtte, at alle børn oplever krops- og bevægelsesglæde både i ro og i aktivitet, så børnene bliver fortrolige med deres krop, herunder kropslige fornemmelser, kroppens funktioner, sanser og forskellige former for bevægelse.

Hvordan understøtter vores pædagogiske læringsmiljø udviklingen af børnenes krop, sanser og bevægelse?.

Måltidet og legen er et læringsrum, hvor barnet udvikler sin erfaringsverden, livsduelighed og kompetencer til deltagelse.

MÅLTIDET:

Det gør vi ved:

At børnene bruger deres sanser når de spiser mad ved at føle og smage.

At børnene selv er med til at dække bord og rydde af.

At børnene selv henter kop, tallerkner og bestik.

At børnene selv øver sig i at hælde op.

At de mindste børn selv øver sig i at kravle op og ned af sin stol.

At barnet får en praktisk opgave, hvis det er svært at sidde stille.

At børnene selv sender mad og drikkeelse videre ved bordet.

At børnene øver måltidet gennem leg i sandkassen og leg i køkken/dukkekrog

At børnene selv smøre deres mad når der serveres rugbrød.

LEGEN:

Det gør vi ved:

At børnene udfordres både fin- og grovmotorisk

At de voksne er bevidste om, at børnene oplever verden igennem sanserne. Fx, sanser de mindste børn ved at putte ting i munden. Efterhånden som de bliver ældre, arbejdes der med mere kropsbevidsthed og kropskontrol.

At børnene udfordres på tilpas vis sådan, at de oplever succes.

At der arbejdes med sang, rim og ræmser der handler om kroppen.

At vi sikre vores læringsrum er inspirerende og giver plads til kropslig udfoldelse.

At personalet videregiver opnået ny viden i praksis

Natur, udeliv og science



”Naturoplevelser i barndommen har både en følelsesmæssig, en kropslig, en social og en kognitiv dimension.

Naturen er et rum, hvor børn kan eksperimentere og gøre sig de første erfaringer med naturvidenskabelige tænke- og analysemåder. Men naturen er også grundlag for arbejdet med bæredygtighed og samspillet mellem menneske, samfund og natur.”

Pædagogiske mål for læreplanstemaet:

1. Det pædagogiske læringsmiljø skal understøtte, at alle børn får konkrete erfaringer med naturen, som udvikler deres nysgerrighed og lyst til at udforske naturen, som giver børnene mulighed for at opleve menneskets forbundethed med naturen, og som giver børnene en begyndende forståelse for betydningen af en bæredygtig udvikling.
2. Det pædagogiske læringsmiljø skal understøtte, at alle børn aktivt observerer og undersøger naturfænomener i deres omverden, så børnene får erfaringer med at genkende og udtrykke sig om årsag, virkning og sammenhænge, herunder en begyndende matematisk opmærksomhed.

Hvordan understøtter vores pædagogiske læringsmiljø, at børnene gør sig erfaringer med natur, udeliv og science?

Måltidet og legen er et læringsrum, hvor barnet udvikler sin erfaringsverden, livsduelighed og kompetencer til deltagelse.

MÅLTIDET:

Det gør vi ved:

At tale med børnene om hvor maden kommer fra.

At eksperimentere med børnene i at smage så de bliver madmodige.

At børnene er med til selv at dyrke frugt og grønt og høste det.

At børnene besøger fx frugtplantage hvor de er med til at høste frugter.

At tale med børnene om konsistens og struktur i maden

LEGEN:

Det gør vi ved:

At naturen udenfor døren og på afstand er en naturlig del af praksis i hverdagen.

At støtte børnenes fantasilege i naturen

At de voksne arbejder med en legende tilgang, så børnene får kendskab og respekt for naturen.

At legen i naturen foregår henover hele dagen og på alle årstider.

At vi er bevidste om, at der er evidens for, at set ud fra et børneperspektiv, så foretrækker de fleste børn at opholde sig udendørs.

At inddrage begrebet naturfænomener i børns leg, fx, regnvandsmåler, vindmåler, hvorfor taber træerne deres blade, hvad er orme godt for?

Kultur, æstetik og fællesskab

”Kultur er en kunstnerisk, skabende kraft, der aktiverer børns sanser og følelser, ligesom det er kulturelle værdier, som børn tilegner sig i hverdagslivet.

Gennem læringsmiljøer med fokus på kultur kan børn møde nye sider af sig selv, få mulighed for at udtrykke sig på mange forskellige måder og forstå deres omverden.”



Pædagogiske mål for læreplanstemaet:

1. Det pædagogiske læringsmiljø skal understøtte, at alle børn indgår i ligeværdige og forskellige former for fællesskaber, hvor de oplever egne og andres kulturelle baggrunde, normer, traditioner og værdier.
2. Det pædagogiske læringsmiljø skal understøtte, at alle børn får mange forskellige kulturelle oplevelser, både som tilskuere og aktive deltagere, som stimulerer børnenes engagement, fantasi, kreativitet og nysgerrighed, og at børnene får erfaringer med at anvende forskellige materialer, redskaber og medier.

Hvordan understøtter vores pædagogiske læringsmiljø, at børnene gør sig erfaringer med kultur, æstetik og fællesskab?

Måltidet og legen er et læringsrum, hvor barnet udvikler sin erfaringsverden, livsduelighed og kompetencer til deltagelse.

MÅLTIDET:

Det gør vi ved:

At børnene oplever at måltidet er hyggeligt.

At børnene har mulighed for at sidde ved siden af sin bedste ven.

At de voksne er i dialog med børnene om de forskellige kulturers madvaner

At børnene oplever at smage mad fra forskellige kulturer

At børnene oplever at maden er spændende i form af farver og konsistens.

LEGEN:

Det gør vi ved:

At barnet oplever at lege med sin bedste samt i små og store fællesskaber

At de voksne er opmærksomme på at inddrage lege fra forskellige kulturer

At børnene leger "gamle lege"

At inddrage traditionsbundne lege

At de voksne er nysgerrige på hvad barnet leger derhjemme.

At vi anvender materiale og legetøj af god kvalitet.

At vi inddrager børnenes perspektiv i forhold til hvad de synes er interessant og flot i forhold til indretning og indkøb.

At indrette læringsmiljøer med det som børnene kan bidrage med

Evalueringsskultur



”Lederen af dagtilbuddet er ansvarlig for at etablere en evalueringsskultur i dagtilbuddet, som skal udvikle og kvalificere det pædagogiske læringsmiljø.

Lederen er ansvarlig for, at arbejdet med den pædagogiske læreplan evalueres mindst hvert andet år med henblik på at udvikle arbejdet. Evalueringen skal tage udgangspunkt i de pædagogiske mål og herunder en vurdering af sammenhængen mellem det pædagogiske læringsmiljø i dagtilbuddet og børnenes trivsel, læring, udvikling og dannelse.

Evalueringen skal offentliggøres.

Lederen af dagtilbuddet er ansvarlig for at sikre en løbende pædagogisk dokumentation af sammenhængen mellem det pædagogiske læringsmiljø og børnenes trivsel, læring, udvikling og dannelse. Den pædagogiske dokumentation skal indgå i evalueringen.”

Det er ikke et lovkrav at beskrive dagtilbuddets dokumentations- og evalueringsspraksis i den pædagogiske læreplan, men det kan være en fordel i udarbejdelsen af læreplanen at forholde sig til den løbende opfølgning og evaluering af indholdet i læreplanen.

Hvordan skaber vi en evalueringsskultur, som udvikler og kvalificerer vores pædagogiske læringsmiljø?

Det vil sige, hvordan dokumenterer og evaluerer vi løbende vores pædagogiske arbejde, herunder sammenhængen mellem det pædagogiske læringsmiljø og de tolv pædagogiske mål?

Hvordan evaluerer vi arbejdet med den pædagogiske læreplan, som skal foretages mindst hvert andet år?

Vi har valgt at beskrive de 6 læreplanstemaer ud fra temaerne: Måltid og leg.

Disse er koblet til de 6 læreplanstemaer. Det er med dette afsæt, at personalet dokumenterer via billeder, praksisfortællinger samt deres refleksioner.

Hvad gik godt?

Hvad skal vi forbedre?

Hvad skal vi evt. aflære?

Hvad er vores næste skridt?

Minimum en gang om måneden skal teamet være i dialog om dette, og hvor der er mulighed for justeringer i praksis.

Marts 20/21 er der en samlet evaluering i de enkelte teams.

Pejlemærket for evaluering er, at fokuspunkterne er blevet en del af vores kultur i teamet.

Hvis Ja, udvælges nye temaer efter det kendte koncept.

Hvis Nej, kvalificeres praksis omkring temaerne sammen med ledelsen.

Samlet evaluering af Læreplanen 2020/2021 – Medarbejderdelen:

Evaluering af læreplan - Storgruppen

Leg:

På børnemødet har børnene taletid på skift, hvor de fortæller om hvad der optager dem.

De byder ind til dagens aktiviteter og de har medbestemmelse.

Vi er mest ude og legepladsen har vi indrettet så der er mulighed for fantasilege, rollelege og lege med naturmaterialer.

Vi besøger legepladsen i lokalområdet, hvor de får brugt motorikken.

Måltid:

Til børnemødet går et barn med i køkkenet og spørger hvad dagens menu er og det fortælles til hele gruppen.

Det går godt:

Børnene har faste pladser og den samme voksne. Vi kalder det spisegruppe = tryghed. Børnene hjælper med at dele service ud til alle ved bordene.

Vi hjælper børnene, til at være nysgerrige og får først lyst til at smage på maden, også det de ikke kender. Vi laver smagsprøver som de kan lugte til, se på og røre ved.

Vo voksne har fokus på at være gode rollemodeller.

Vi øver selvhjulpenhed:

- Hælder selv op
- Sender maden rundt
- Henter mere f.eks. brød ved køkkendøren/ køkkenpersonalet

Børnene har drikkedunke med, hvilket er en stor hjælp, når vi er meget ude og de kan drikke vand uden at skulle gå ind og hente kopper og det er en god øvelse til børnenes skolestart.

Vi udvider børnenes kendskab frugt og grønt. På legepladsen har vi krydderurter, kartofler, porre, tomater og jordbær. Børnene har været med til at plante og så, de var med til at passe og vande planterne. Vi har en udviklende dialog med børnene om planterne.

TEAM 3 – de mindste børnehavebørn

MÅLTIDET

Hvad gik godt?

- Med udgangspunkt i den børnegruppe vi har, går det rigtig godt, med børnene har faste rutiner.
- Faste pladser – det giver ro, forudsigelighed og genkendelighed skaber sikkerhed i den børnegruppe vi har lige nu. Vi oplever at børnene nu åbner mere op, snakker og virker mere trygge.
- Piktogrammer på brun grupper giver en stor grad af forudsigelighed for netop denne børnegruppe.
- De små spisegrupper gør at alle børnene har mulighed for at indgå i dialog. En følelse af samhørighed samt hygge.
- Vi har mulighed for både at lave voksen og børnestyret samtale.
- De er mulighed for at tilgodese hvert enkelt barns behov på en måde så børnene også kan få øjnene op for de forskellige behov ved bordet. Nogen vil gerne have sovsen ovenpå eller ved siden af. Der er mulighed for at nogle børn kan forlade bordet, hvis der er behov for det.
- Børnene må selv vælge, hvad de ønsker at få på tallerkenen. Så selvom de ikke vælger det hele første gang, så bliver flere madmodige fordi de ser de andre kammerater spise.
- De får lov at røre, dufte og sanse på maden, samt rydde af bordet.
- At inddrage de børn i det praktiske, hvis vi fx ser en kropslig urolighed.
- Omkring bordet snakker vi om hvor maden kommer fra.
- Vi har haft en fra jord til bord da, hvor vi plantede fx blomster og krydderurter.
- Børnene smager mad fra forskellige kulturer.

Hvad skal vi forbedre?

- Vi ønsker at børnene skal inddrages mere i det praktiske omkring maden. Her ovenpå Corona, hvor børnene ikke har kunnet inddrages i det, fordi alt skulle deles ud og rundt af personalet. Fx være med til at hælde vand op og tage mad på tallerkenen.
- Inddrage rim og remser under måltiden, fx i form af et rim inden vi starter måltidet.
- Få øje på venskaber på tværs af spisegrupper.
-

Hvad skal vi evt aflære?

-

Hvad er vores næste skridt?

- At børnene inddrages mere i borddækning og andre små praktiske opgaver.

LEG

Hvad gik godt?

- At få sat gang i nogle lege fra morgenstunden i forskellige rum, hvor det er tydeligt for børnene, hvad de kan gå til. Det giver en rolig start på dagen.

Hvad skal vi forbedre?

- At der er fokus på flere trækplasteraktiviteter indenfor.
- At vi går ind i legen (især på legepladsen) og er med til at kunne understøtte og udvikle de lege som er blandt børnene.
- At vi får sat flere aktiviteter i gang på legepladsen.
- At forberede børnene på en overgang og vi har respekt for børnenes leg og vi ikke afbryder

Hvad skal vi aflære?

- At rydde op. Være opmærksom på, hvornår det er nødvendigt og hvornår det er okay at legetøjet bliver liggende.

Hvad er vores næste skridt?

- Få igangsat vores forbedringsforslag

Team 4 – de mellemste børnehavebørn .

Måltidet

Alsidig personlig udvikling:

Hvad gik godt? Børnene er blevet madmodige fordi der er skabt en stemning hvor alle godt tør. **Hvad skal vi forbedre?** Vi forestiller os at børn hver dag får en kniv og gaffel til måltider for at det falder naturligt at bruge det. **Hvad skal vi afvikle?** Vi finder ikke noget der skal afvikles. **Næste skridt?** At vi igen må skabe bedre selvhjulpenthed ved at børn kan tage selv og hjælpe med til selve måltidet.

Social udvikling:

Hvad gik godt? Måltidet bruges nu som pædagogisk aktivitet og det kan mærkes på børnene i forhold til deres indbyrdes relationer og er blevet bedre til at se på gruppe og udsætte egne behov. **Hvad skal vi forbedre?** Vi fandt ikke lige noget. **Hvad skal vi afvikle?** Vi har voksenstyret måltidet og derfor har børn ikke medbestemmelse på måltidet. Det gøres bevidst for at øge muligheden for at finde nye relationer i gruppen. **Hvad er vores næste skridt?** Sikre børns medbestemmelse i forhold til indflydelse på menuen.

Kommunikation og sprog:

Hvad gik godt? At måltidet kan tage den tid som det skal for det enkelte barn, samt at den voksne har ansvaret for dialogen ved bordet. **Hvad skal vi forbedre?** Visuelle madplaner. **Hvad skal vi afvikle?** Vi finder det ikke hensigtsmæssigt at børnene synger under måltidet eller at de skal vente til alle har spist. **Hvad er vores næste skridt?** Vi vil gerne have visuelle madplaner

Krop, sanser og bevægelse:

Hvad gik godt? At børn får lov at sanse maden. Det er godt når børn får mulighed for at få praktiske opgaver under måltidet samt har opgaver bagefter (man skal selv tage af bordet). **Hvad skal vi forbedre?** **Hvad skal vi afvikle?** **Hvad er vores næste skridt?** Vi vil gerne genoptage det hele i det omfang der er muligt, da Covid-19 har sat en stopper for det meste.

Natur, udeliv og science:

Hvad gik godt? Vi har snakket meget om hvor maden kommer fra. **Hvad skal vi forbedre?** Laver mere mad på bål, da det er en æstetisk oplevelse samt inddrage børnene i selve madlavningen. Bliver bedre til at bruge science, i forbindelse med måltidet så man opdager hvad de forskellige ting kan. Olie/vand osv. Da vi havde den dag hvor vi så rødbeder af forskellig art og børnene fik lov at dufte og smage. **Hvad skal vi afvikle?** Besøg på plantage for det kan vi ikke. **Hvad er vores næste skridt?** Lave mere bål med mad

Kultur, æstetik og fællesskab:

Hvad gik godt? **Hvad skal vi forbedre?** **Hvad skal vi afvikle?** **Hvad er vores næste skridt?** Vi forestiller os at man kigger mere på det æstetiske, eksempelvis spiser vi af tallerkner der er brune i pletter. Vi kunne indkøbe servietter der kunne bruges til fødselsdag, så børnene selv kunne vælge på deres fødselsdag. Vi forestiller os at lave dækkeservietter.

Leg:

Alsidig personlig udvikling:

Man kunne forbedre læringsmiljøer ved at have det som fast punkt på teammøde således at man sikre at de altid er tidsvarende. Gerne hvert kvartal.

Social udvikling:

At vi støtter børnene i nye venskaber/relationer, og vi støtter børnene i at et nej er ok, for vi kan lege senere. Det går rigtig godt når vi voksne følger børnenes spor og hjælpe med at videreudvikle børns leg. Næste skridt? At vi øver at invitere ind i leg.

Kommunikation og sprog:

Det gik godt? At vi italesætter handlinger i legen, så legen bliver tydelig og de voksne følger legen. **Forbedre?** At vi får mere rim og remser ind i hverdagen

Krop, sanser og bevægelse:

Forbedre? Aktiviteter med henblik på sanser. **Næste skridt?** Risikofyldt leg

Natur, udeliv og science:

Det gik godt? At vi har kunnet bruge naturen bedre og mere. **Forbedre?** At børn har kendskab og respekt for naturen.

Kultur, æstetik og fællesskab:

Vi sætter vores fokus på rollelege som er kendte

Evaluering af læreplan – Frøerne – de ældste vuggestuebørn

Måltidet:

Alsidig personlig udvikling/ social udvikling/ Kommunikation og sprog/ krop, sanser og bevægelse/ Natur, udeliv og science/ kultur, æstetik og fællesskaber:

Hvad gik godt?

Vores struktur og at vi gør det samme hver dag – skaber ro. Så er grundlaget for at tale og hygge omkring måltidet til stede.

Børnene vil gerne spise, de kommer gerne og smager på maden. Det skal være hyggeligt at spise sammen. Vi taler med børnene om det der er sket/ sker/skal ske.

Alle voksne er engageret i måltiderne og der gives plads til det enkelte barns sproglige formåen. Et mega godt sted, at arbejde med hver enkelt barns sprog.

Børnene motiveres til at være selvhjulpne i forbindelse med måltidet. Det er individuelt og vi udfordrer dem.

Vi har plantet, sået frugt og grønt. Vi dufter og smager på vores krydderurter . Vi snakker om de forskellige dyr og har besøg af dyr.

Vi får mad fra forskellige verdens hjørner og vi snakker om de forskellige madvarer.

Hvad kan vi forbedre?

På grund af Covid-19 har børnene ikke selv måtte deltage i borddækning og oprydning af maden.

Åbne op for fri mulighed for blandede aldersspisegrupper. (Hensyn til særlige behov hos børn.)

Rim og remser om mad.

På grund af Covid-19 begrænses borddækning og oprydning. Så vi udfører mere selvhjulpethed (fokuspunkt)

Komme mere ud fx bondegårdsbesøg, tage på marinaen osv. Høste og lave egne produkter. Lave temauger fx om høns, tomater.

At børnene selv vælger, hvem de vil spise sammen med.

Hvad skal vi aflære?

At børnene ikke må tage mad selv og dække bord. Så de kan guides i at øse op selv – ligesom før Covid-19.

Faste pladser.

Vi oplever, at når vi spiser udenfor fungerer det godt at de selv vælger, hvor de vil sidde og hvem de sidder ved siden af – medbestemmelse ift spisepladser.

Visuelle madplaner (vi har dem ikke, børnene ser det fysisk + det er godt) Det skal kun bruges ved specielle behov.

Afvikle den ofte bløde konsistens fx få ristede løg, brødcrutoner osv.

Afvikle smurte madder – børnene kommer selv pålæg på.

Hvad er vores næste skridt?

Prøve at børnene selv vælger pladser + voksen til måltidet.

For at give mulighed for at knytte (relationer) venskaber på tværs af alder/grupper og lære af hinanden – sprog – selvhjulpenhed. Det enkelte barn oplever sig set, mødt og hørt.

Åben for relationer og nye styrkede børnefællesskaber.

Vi implementerer rim og remser.

Implementering af selvhjulpenhed i forbindelse med måltidet.

Plukke hyldeblomster og lave saft.

At børnene selv putter pålæg på.

Leg:

Hvad gik godt?

Alsiddig personlig udvikling

Vi ”dyrker” den frie leg, hvor der tilgængelige voksne, som også er kickstarter.

Personlig udvikling

Gribe børnenes idéer og følge deres spor – sneglejagt osv. At de støttes i, at det er ok at sige nej.

Hvad kan vi forbedre?

Alsiddig personlig udvikling

Temalege med gentagelse fx at vande planter og få våde børn.

Personlig udvikling

Vi fortsætter med at dyrke den frie leg, hvor der skal ventes tur.

Hvad kan vi aflære?

Alsidig personlig udvikling

Afviklet morgen og formiddagen indenfor fra 1. maj omkring uge 42.

Hvad er vores næste skridt?

Alsidig personlig udvikling

Få en inspirerende legeplads, der opdeler i nye læringsrum. Få lavet højbede bag Haletudsernes skur.

Personlig udvikling

Vi fortsætter med at dyrke den frie leg, hvor der skal ventes tur.

Evaluering af læreplan – Haletudserne – de mindste vuggestuebørn

Måltidet:

Hos Haletudserne er sanserne det allervigtigste under måltidet. Den voksne fungerer som rollemodel og understøtter børnenes madoplevelser. Børnene støttes i at give udtryk for ønsker og behov via deres egne kommunikationsmetoder.

Fremadrettet vil vi arbejde med overgangene ved måltidet, ved at kigge på de voksnes roller. Vi vil også blive endnu bedre til at sætte ord på både ting og handlinger.

Desuden vil vi have fokus på selvhjulpenhed ved f.eks. at lade børnene selv kravle op på stolene, øse op og sætte kopperne over på rullebordet.

Hvad gik godt?

- Godt med faste pladser/faste rum
- Der er hygge og tiden til at spise
- Vi er gode til at give mulighed for at sanse/føle maden.

Hvad kan vi forbedre?

- At de igen selv må øse op.
- Øve deres selvhjulpenhed omkring måltidet.

Hvad er vores næste skridt?

- I forhold til selvhjulpenhed vil vi gerne komme tilbage til tiden før Covid-19 fx øse op.
- At støtte op om de mål Middelfart Kommune har om affaldssortering.
- Middelfart til verdensborger
- Visualisering af maden og italesættelse.

Legen:

Hvad gik godt?

- Vi er gode til at være der for børnene i legen ved at være foran, bagved og ved siden af – og være observerende.
- Få styrket/ støttet børnenes relationer til hinanden i legen.

Hvad kan vi forbedre?

- At blive bedre til at gå i mindre grupper og bruge alle de rum vi har til rådighed.

Hvad er vores næste skridt?

- Vores læringsrum skal opdateres
- Købe mere legemad.

Evaluering af Læreplanen – udarbejdet af Forældrebestyrelsen i Børnehuset Kompasset, juni 2021

Vi oplever, at LP er skrevet på en sådan måde, at det svare til det billede vi forældre har af Kompasset.

Det er tydeligt for os, at det er en læreplan, hvor der har været en høj grad af medarbejderinddragelse.

Særlig gode oplevelser for forældre og børn er aktiviteter, hvor forældrene inddrages, får mulighed for at tale med børnene op til, under og efter en aktivitet – her bruges Blomsterdagen som et godt eksempel.

Ønsker til fremtidige fokuspunkter:

Natur og naturfænomener – inddragelse af omverden, lege med vand i læringsrum udendørs, aktiviteter med afsæt i Fra Jord til Bord – samle skrald, lave skraldekunst, kompostbeholder, planter mm – kort sagt folde begrebet mere ud og skabe mulighed for flere læringsrige aktiviteter.

Kultur og æstetik – gøre større brug af lokalområdet så som Kulturøen, museer, skov og strand mm – kunstprojekt i efteråret 2021 eller foråret 2022, hvor det både er muligt at inddrage forældrene og muligt at børn sætter sig spor i Kompasset ift kunst, der bliver en del af Kompasset.

Formidling til forældregruppen om muligheden for at deltage i barnets dag i Kompasset, på forskellig vis.